

# Mastercllic Plus voor de laminaatvloer

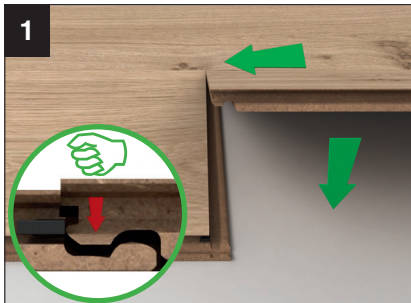
## Eenvoudig, snel, betrouwbaar

**MASTERCLICPLUS**®

DE 102006037614 B3 / WO 2008/017301 A3

**MEISTER**

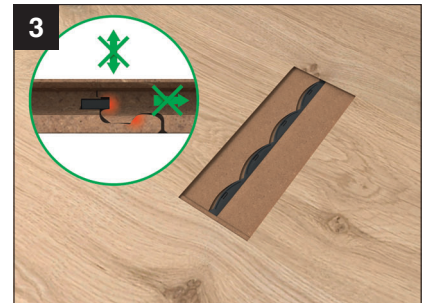
### Kopse verbinding: Mastercllic Plus



Men laat de plank aan de kopse zijde zakken, **dicht** tegen het naastgelegen element.

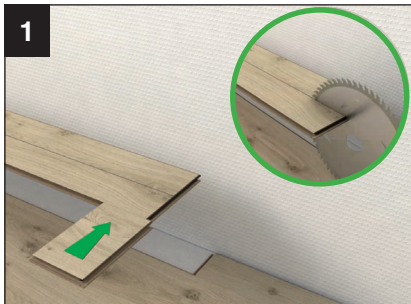


Na het leggen vindt er aan de kopse zijde nog geen vergrendeling plaats. Pas bij het leggen van de volgende rij wordt de veer geactiveerd.



Daardoor ontstaat een betrouwbare en vormstabile verbinding.

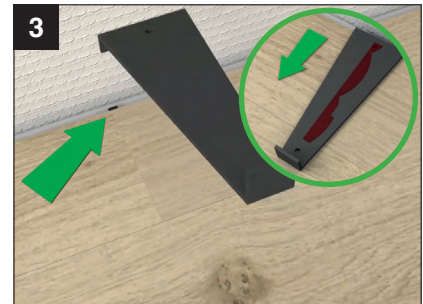
### Laatste rij leggen



Voordat het laatste deel in de lengterichting wordt doorgezaagd moet eerst de kunststofveer worden geactiveerd (bijvoorbeeld met een reststuk laminaat)

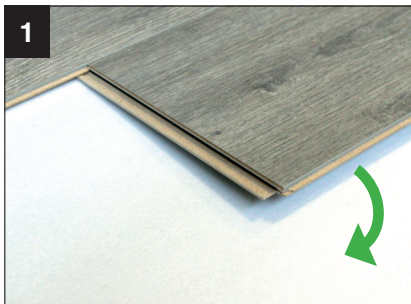


Na het zagen moet de kunststofveer eerst weer worden terugschoven in de kopse groef. Vervolgens kan het gezaagde deel gewoon worden geïnstalleerd.



De vergrendeling van de kunststofveer gebeurt nu door met een aanslagijzer, het uitstekende gedeelte van de kunststofveer naar binnen te trekken.

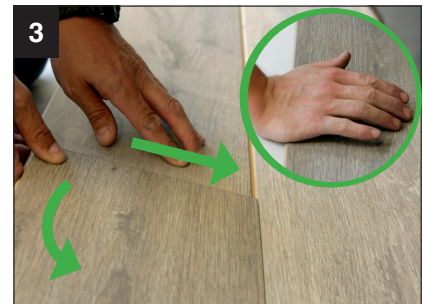
### „Terugleggen“ van rechts naar links



De plank wordt aan de lange kant ingehoekt en ingelegd.

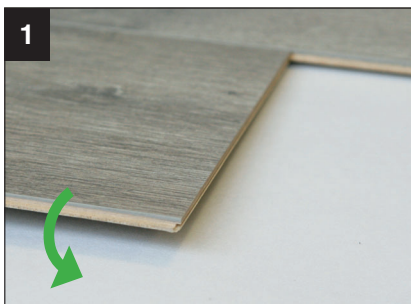


De linkse plank wordt aan de de kopse kant ingehoekt.

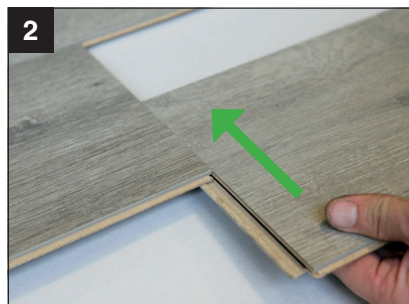


De plank wordt vlak tot aan de lange zijde ingeschoven - daarbij de volledige rij opheffen en de linkse plank inensluiten.

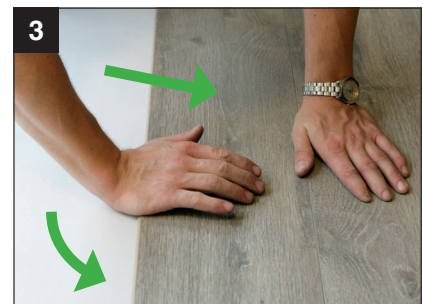
### „Terugleggen“ van links naar rechts



De plank wordt aan de lange kant ingehoekt en ingelegd.



De rechtse plank wordt aan de andere zijde vlak ingeschoven.



De plank wordt vlak tot aan de lange zijde ingeschoven - daarbij de volledige rij opheffen en de linkse plank inensluiten.

**Tip** : de video voor de volledige uitleg over het leggen van Mastercllic Plus zal voor u vanaf midden september op [www.meister.com](http://www.meister.com) beschikbaar zijn.